



ČD-TELEMATIKA

Sudop EU a.s.
p. Irena Srbecká
Olšanská 2643/1a
130 00 Praha 3

Váš dopis zn. / ze dne	žádost / 4.8. 2022	Vyřizuje:	Jana Černá
Naše značka:	06400/2022-Če	Telefon:	+420724644163, +420972422470
Datum:	11.8. 2022	E-mail:	jana.cerna@cdt.cz

Věc: Souhrnné stanovisko ČD – Telematika a.s. k zařízení v majetku Správy železnic, státní organizace (ve správě Centra telematiky a diagnostiky) a ČD – Telematiky a.s. k projektové dokumentaci ke společnému řízení.

Název stavby: Přechod pro chodce, silnice II/261 Děčín XXXI - Křešice, ul. Vítězství

Území: Trať Ústí nad Labem – Střekov – Děčín v žkm cca 452,720 – 452,780 vpravo trati.

Při realizaci výše uvedené stavby **DOJDE** ke styku se sítí elektronických komunikací, která je chráněna ochranným pásmem dle § 102 zákona č. 127/2005 Sb., o elektronických komunikacích.
Toto vyjádření platí pouze pro dokumentaci ověřenou společností ČD - Telematika a.s. a pro rozsah prací na ní vyznačených.

Zařízení : dálkový metalický kabel Správy železnic Ústí nad Labem - Střekov - Děčín - I.č. 110B
dálkový optický kabel ČDT Lovosice - Děčín - I.č. 167

Přílohy : potvrzená dokumentace žadatele
1 x Všeobecné podmínky pro činnosti na kabelech (a v jejich blízkosti) v majetku Správy železnic, státní organizace (ve správě Centra telematiky a diagnostiky)
1 x Podmínky pro stavební činnosti v blízkosti komunikačních vedení ve vlastnictví ČD – Telematika a.s.

Připomínky, Upřesnění :

Nutné vytýčení výše uvedených kabelů před započítím stavebních prací.
Vytýčení provedeme na základě objednávky.

V Ústí nad Labem dne 11.8. 2022.

Vyjádření pozbývá platnosti dne 10.8. 2024.

ČD - Telematika a.s.
Úsek servis infrastruktury
Vedoucí okrsku
Jelínek Luboš
v.z. Černá Jana

ČD - Telematika a.s.
Servis kabelových sítí Ústí nad Labem
skupina kabelových sítí Ústí nad Labem
Bílinská 3410, Ústí nad Labem
DIČ: CZ61459445
Tel.: +420 972 422 470
cdt@cdt.cz, www.cdt.cz

102

Chceme být první volbou pro služby komunikační infrastruktury a řešení dopravní telematiky | www.cdt.cz

Všeobecné podmínky pro činnosti na kabelech (a v jejich blízkosti) v majetku Správy železnic, státní organizace (ve správě Centra telematiky a diagnostiky)

Schváleno CTD č.j.: 1545/2022-SŽ-CTD-ÚŽT ze dne: 14.01.2022

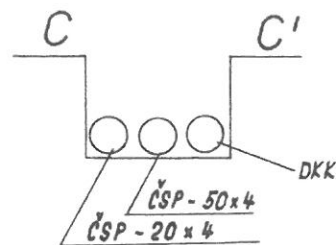
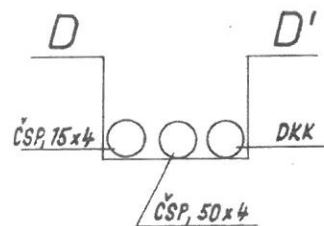
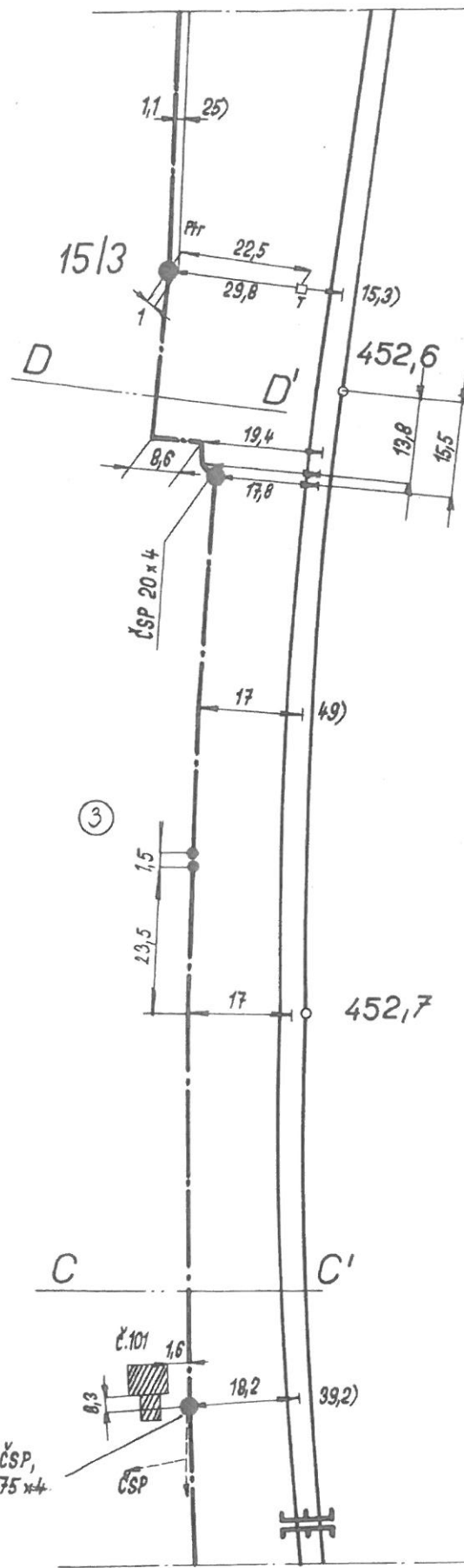
ČD - Telematika a.s. jako organizace udržující je na základě smluvního vztahu odpovědná za zajištění provozu, dohledu, servisu a údržby na zařízení telekomunikační infrastruktury Správy železnic, státní organizace ve správě Centra telematiky a diagnostiky (dále jen CTD).

Stavebník pracující v blízkosti kabelového vedení, nebo manipulující s kabelovým vedením ve správě CTD, je povinen učinit veškerá potřebná opatření tak, aby nedošlo k poškození nebo zhoršení kvality sítě elektronických komunikací a zařízení stavebními pracemi, zejména tím, že zajistí:

- aby projektová dokumentace byla zpracovaná dle platné legislativy. V polohopisných výkresech dokumentace je nutno uvádět železniční kilometry (jestliže se jedná o ochranné pásmo dráhy),
- aby činnosti na majetku ve správě CTD uvedené již ve stupni dokumentace pro územní řízení byly v souladu s technickými kvalitativními podmínkami staveb státních drah, (do projektové dokumentace pro územní řízení je nutno zakreslit síť elektronických komunikací ve správě CTD),
- písemné vyrozumění organizaci udržující o zahájení prací, a to nejméně 15 dnů předem,
- aby před zahájením zemních prací bylo pracovníky ČD – Telematika a.s. (kontakty naleznete na www.cdt.cz, sekce **O nás – Informace pro stavebníky - Vytýčení trasy telekomunikačního vedení**) provedeno vytýčení polohy podzemní sítě elektronických komunikací a zařízení přímo ve staveništi (trase),
- prokazatelné seznámení pracovníků, kteří budou provádět práce, s polohou vedení (zařízení),
- upozornění organizace provádějící zemní práce na možnou odchylku uloženého vedení (zařízení) od polohy vyznačené ve výkresové dokumentaci,
- upozornění pracovníků, aby dbali při pracích v těchto místech největší opatrnosti a nepoužívali zde nevhodné nářadí, a také ve vzdálenosti nejméně 1,5m po každé straně vyznačené trasy vedení (zařízení) používali pouze ruční kopání,
- řádné zabezpečení odkryté podzemní sítě elektronických komunikací (zařízení) proti poškození, zcizení a řádné zajištění výkopů případně včetně osvětlení,
- odpovídající ochranu kabelů a ochranu kabelové trasy dle platných norem, pokud bude trasa kabelů pojižděna vozidly nebo stavební mechanizací,
- ochranu kabelů v místech, kde kabel vystupuje ze země (vstupy do budov, rozvaděčů, na sloupky, trasy kabelu na mostech a propustcích, apod.) a také kabelových vedení a závěrů v objektech,
- odpovídající ochranu příslušenství kabelových tras (ochranné a označující prvky, tzn. žlaby, chráničky, HDPE trubky, kabelové označníky, markery, ...),
- aby organizace provádějící zemní práce zhotvila zeminu pod kabelem před jeho zakrytím po vrstvách (záhozem) a vyzvala ČD - Telematiku a.s. (kontakty naleznete na www.cdt.cz, sekce **O nás – Informace pro stavebníky - Vytýčení trasy telekomunikačního vedení**) k provedení kontroly před zakrytím kabelu, zda není vedení (zařízení) viditelně poškozeno a zda byly dodrženy příslušné normy a stanovené podmínky,
- aby nad kabelovou trasou a v jejím ochranném pásmu byl dodržován zákaz skládek, deponií materiálu, vysazování trvalých porostů a budování zařízení, která by znemožnila přístup ke kabelům. Bez souhlasu správce nesnižovat, ani nezvyšovat vrstvu zeminy nad kabelovou trasou,
- aby při křížení, příp. souběžích podzemní sítě elektronických komunikací byla dodržena ČSN 73 6005 „Prostorové uspořádání sítí technického vybavení“,
- aby při provádění zemních prací byla dodržena ČSN 33 2160 „Předpisy pro ochranu sdělovacích vedení a zařízení před nebezpečnými vlivy trojfázových vedení VN, VVN a ZVV a ČSN 33 2000-5-54-ed.3 „Uzemnění a ochranné vodiče“,
- neprodlené ohlášení každého poškození podzemní sítě elektronických komunikací a zařízení organizaci ČD - Telematika a.s. (telefonicky HELP DESK: +420 972 110 000),
- ohlášení ukončení stavby organizaci udržující, včetně správce a jeho pozvání ke kolaudačnímu řízení,
- aby při provádění prací byly respektovány podmínky vyplývající ze zákona o elektronických komunikacích č.127/2005 Sb., zákona o drahách č.266/1994 Sb. a stavebního zákona č.183/2006 Sb., včetně platných prováděcích vyhlášek.,
- provedení prací (včetně projektování) na síti elektronických komunikací (zařízení) organizací, jejíž pracovníci provádějící práce mají platné příslušné odborné oprávnění k práci na železničním telekomunikačním zařízení, dle zákona o drahách č.266/1994Sb., „Podmínky odborné způsobilosti“ výše uvedeného zákona a vyhl.č.101/1995 Sb., a příslušných výnosů Správy železnic, státní organizace (zejména Předpisem Zam 1). Toto (časově omezené) oprávnění lze získat složením příslušné odborné zkoušky u ředitelství Správy železnic, státní organizace,
- uzavření „Smlouvy o vynucené překládce podzemního komunikačního vedení“ se správcem kabelu (Správa železnic, státní organizace, Centrum telematiky a diagnostiky, Malletova 10/2363, 190 00 Praha 9 – Libeň) v případě, kdy je telekomunikační vedení (zařízení) položeno nebo jeho poloha změněna mimo pozemky Správy železnic, státní organizace,
- ověření výškového umístění vedení (zařízení) ručně kopanými sondami vzhledem k tomu, že správce neodpovídá za změny provedené bez jeho vědomí nad trasou vedení (zařízení).

Nedodržení těchto podmínek je hrubým porušením právní povinnosti podle zákona 127/2005 Sb., O elektronických komunikacích, zákona 266/1994 Sb., Zákon o drahách.

Případné rozpory nebo výjimky z jednotlivých ustanovení řeší správce, kterým je: Správa železnic, státní organizace, Centrum telematiky a diagnostiky se sídlem Praha 9 - Libeň, Malletova 10/2363.



l. 111 B

AŽD	Navrhl		Porucha čís.								Ústí n. L. - Dačín
	Kreslil	27.9.63. K. K. K. K. K.	Oprava čís.	2							
1:1000	Zkoušel		Plati od	27.9.63.							L. 1108

Podmínky pro stavební činnosti v blízkosti komunikačních vedení ve vlastnictví ČD – Telematika a.s.

Vydané v souladu s ustanovením § 1751 a násl. zákona č. 89/2012 Sb. občanský zákoník v platném znění obchodní společnosti ČD – Telematika a.s., IČ: 614 59 445, se sídlem Praha 3, Perneroва 2819/2a, 130 00, spisová značka B 8938 vedená u Městského soudu v Praze (dále jen „ČD-T“)

1. Předmět Podmínek

1.1. **Co obsahují:** Tyto Podmínky obsahují:

- a) povinnosti stavebníka jemu stanovené obecně závaznými právními předpisy České republiky, na jejichž dodržování ČD-T trvá,
- b) povinnosti určené stavebníkovi ČD-T z titulu vlastnického práva ke komunikačnímu vedení, které je stavbou stavebníka dotčeno, a dále
- c) závazný způsob pro vytyčení trasy komunikačního vedení ve vlastnictví ČD-T.

2. Pojmy užitá v Podmínkách

- 2.1. **Stavebník:** stavebníkem se dle těchto Podmínek rozumí osoba, která pro sebe žádá vydání stavebního povolení nebo ohlašuje provedení stavby, terénní úpravy nebo zařízení a dále osoba, která výše uvedené provádí, pokud nejde o stavebního podnikatele realizujícího stavbu v rámci své podnikatelské činnosti.
- 2.2. **ZoEK:** zákon č. 127/2005 Sb. o elektronických komunikacích v platném znění
- 2.3. **StavZ:** zákon č. 183/2006 Sb. o územním plánování a stavebním řádu v platném znění
- 2.4. **Komunikační vedení:** síť elektronických komunikací, tak jak je tato vymezena v § 2 písm. h) ZoEK, ve vlastnictví ČD-T
- 2.5. **Kontaktní osoba:** Luboš Jelínek, tel. +420 602 162 735, lubos.jelinek@cdt.cz
- 2.6. **Ochranné pásmo komunikačního vedení:** pásmo, které u podzemního komunikačního vedení činí 0,5m po stranách krajního vedení.
- 2.7. **Smluvní podmínky:** Tyto Podmínky tvoří v případě uzavření smluvního vztahu se stavebníkem spolu s platnou smlouvou „smluvní podmínky“.
- 2.8. Veškeré ostatní pojmy užitá těmito Podmínkami je nutné vykládat dle obecně závazných právních předpisů, zejména pak dle StavZ a ZoEK.

3. Povinnosti stavebníka při stavbě

- 3.1. Pro účely překládky komunikačního vedení ve vlastnictví ČD-T je stavebník **povinen uzavřít** se společností ČD-T **smlouvu o realizaci přeložky kabelových sítí ČD – Telematika a.s.**
Dle §104 odst.17 ZoEK nese stavebník, který vyvolal překládku komunikačního vedení, náklady spojené s nezbytnými úpravami dotčeného úseku vedení sítě elektronických komunikací, a to na úrovni stávajícího technického řešení.
- 3.2. Stavebník je povinen, v souladu se ZoEK, učinit veškerá potřebná opatření k tomu, aby nedošlo k poškození komunikačních vedení stavebními pracemi, zejména tím, že:
 - písemně vyrozumí organizaci, která vydala vyjádření, o svém úmyslu provádět stavební práce v blízkosti komunikačního vedení a to nejméně 15 dnů předem,
 - před zahájením zemních prací zajistí vytyčení polohy komunikačního vedení přímo na staveništi,
 - zajistí, aby nebyly prováděny zemní práce, nebo terénní úpravy v ochranném pásmu komunikačního vedení bez souhlasu jeho vlastníka, tj. ČD-T,
 - prokazatelně seznámí všechny pracovníky, kteří budou provádět práce, s polohou komunikačního vedení,
 - zajistí odpovídající ochranu komunikačního vedení dle obecně závazných právních předpisů a norem, pokud bude jeho trasa pojížděna vozidly nebo stavební mechanizací,

www.cdt.cz

- provede výkop kontrolních sond v případě jakýchkoliv pochybností o trase komunikačního vedení vyznačené ve výkresové dokumentaci,
 - vyzve ČD-T prostřednictvím kontaktní osoby k provedení kontroly před ukončením stavebních prací, zda nebylo pracemi zasazeno do komunikačního vedení nebo jeho ochranného pásma, nebo zda není poškozeno a zda byly dodrženy příslušné normy a podmínky stanovené ČD-T,
 - zajistí, aby nad trasou komunikačního vedení nebyly budovány skládky, zařízení a vysazovány trvalé porosty, které by znemožnily přístup ke komunikačnímu vedení (např. trvalých parkovišť, apod.),
 - nesníží ani nezvýší bez souhlasu ČD-T krytí trasy komunikačního vedení,
 - zajistí, aby při případném křížení, nebo souběžích podzemních sítí byla dodržena ČSN 73 6005 „Prostorové uspořádání sítí technického vybavení“,
 - bude provádět veškeré práce dle podmínek stanovených obecně závaznými právními předpisy, zejména pak ZoEK, StávZ a zákon č. 266/1994 Sb. (zákon o drahách),
 - bude při provádění zemních prací dodržena ČSN 73 6133 „Návrh a provádění zemního tělesa pozemních komunikací“, ČSN 33 2160 „Předpisy pro ochranu sdělovacích vedení a zařízení před nebezpečnými vlivy trojfázových vedení VN, VVN a ZVV“ a ČSN 33 2000-5-54 ed. 3 „Uzemnění a ochranné vodiče“,
 - neprodleně ohlásí případné poškození komunikačního vedení kontaktní osobě a na dohledové centrum sítě ČD-T, tel: **+420 210 021 666**,
 - ohlásí kontaktní osobě ukončení stavby servisu kab. sítí, který vydal vyjádření a jeho pozvání ke všem úkonům v řízení o povolení užívání stavby.
- 3.3. Stavebník je srozuměn s tím, že **nedodržení těchto podmínek může dojít k hrubému porušení zákona č. 266/1994 Sb. zákon o drahách a ke spáchání správního deliktu podle ZoEK. Dle § 118 odst. 22 písm. a) ZoEK může být stavebníkovi za uvedený správní delikt uložena pokuta až do výše 2 000 000,- Kč. Dle §119 odst. 7 ZoEK může být stavebníkovi za uvedený přestupek uložena pokuta až do výše 100 000,- Kč. Tím však není dotčeno právo ČD-T požadovat po stavebníkovi náhradu škody, a to jak škody skutečné, tak ušlého zisku.** Stavebník je srozuměn s tím, že nese veškeré náklady na uvedení komunikačního vedení do původního stavu v případě, že dojde v souvislosti s realizací stavby k jeho poškození.
- 3.4. **Veškeré činnosti spojené s manipulací, přeložkami či překládkami komunikačních vedení jsou nezadatelné a je oprávněna je vykonávat pouze ČD-T.**
4. **Povinnosti stavebníka při vytyčování trasy komunikačního vedení ve vlastnictví ČD-T**
- 4.1. Stavebník je povinen zadat sdělení polohy a vytyčení trasy komunikačního vedení výlučně ČD-T, prostřednictvím kontaktní osoby uvedené shora. Cena uvedených činností bude stanovena dle platného ceníku ČD-T.
 - 4.2. Je-li vytyčení stavebníkem požadováno do tří (3) dnů od data doručení žádosti (objednávky) na vytyčení, bude do celkové částky za vytyčení připočten expresní příplatek ve výši 30% z celkové částky.
 - 4.3. V případě, kdy musí být vytyčení provedeno geodetickou kanceláří, nese stavebník veškeré náklady s tím spojené.
 - 4.4. Vytyčení komunikačního vedení bude provedeno na základě písemné objednávky zaslané nejméně čtrnáct (14) dnů před požadovaným termínem, případně do pěti (5) dnů před požadovaným termínem, je-li vytyčení požadováno expresně do tří (3) dnů dle bodu 4.2. Objednávka bude minimálně obsahovat: číslo vyjádření, jeho datum vydání, IČO, DIČ a bankovní spojení stavebníka. Jako dodavatel pak bude objednávkou specifikována obchodní společnost ČD-T dle identifikátorů uvedených v záhlaví těchto Podmínek. Objednávka musí být doručena na adresu provozovny ČD-T, Centrální podatelna – U2, Pod Tábořem 369/8a, 190 01 Praha 9.
 - 4.5. Termín, způsob a formu vytyčení je možno řešit individuálně po telefonické dohodě s kontaktní osobou.

Podmínky nabývají účinnosti dne 1. 8. 2021

Sřředisko	Ústí n. L.
Došlo dne:	04. 10. 2022
E. J. 468	

SUDOP EU a.s.
Špitálské náměstí 3517/1a
400 01 Ústí nad Labem

Váš dopis zn.
Ze dne 22.8.2022
Naše zn. 16424/2022-SŽ-OŘ UNL-OPS/PM
Listů/příloh 7/3

Vyřizuje Petra Málková
Telefon +420 972 422 223
Mobil +420 727 805 363
E-mail malkova@spravazeleznic.cz

Datum 21. září 2022

**Souhrnné stanovisko
Správy železnic, státní organizace
k územnímu a stavebnímu řízení**

Na základě předložené žádosti a projektové dokumentace stavby vydává Správa železnic, státní organizace, Oblastní ředitelství Ústí nad Labem (dále jen Správa železnic, OŘ UNL), podle zákona č. 183/2006 Sb., o územním plánování a stavebním řádu (stavební zákon), ve znění pozdějších předpisů, toto

**Souhrnné stanovisko k územnímu a stavebnímu řízení
pro stavbu**

Název stavby: Přechod pro chodce, silnice II/261 Děčín XXXI – Křešice, ul. Vítězství

Místo stavby: k.ú. Křešice u Děčína, p.p.č. 31/1, p.p.č. 85, p.p.č. 90/19, p.p.č. 90/14, p.p.č. 90/1

Trať: Všetaty – Děčín – Prostřední Žleb

žkm cca: 452,725 – 452,792 – vpravo v min. vzdálenosti 5 m od osy
krajní koleje

TÚDÚ: 100132

Žadatel: SUDOP EU, a.s. Špitálské náměstí 3517/1a, 400 01 Ústí nad Labem

Investor: Statutární město Děčín, Mírové nám. 1175/5, 405 38 Děčín

Podle předložené žádosti a projektové dokumentace se jedná o zřízení nového přechodu pro chodce včetně jeho osvětlení. Umístěním přechodu pro chodce dojde k bezpečnému pohybu osob přes frekventovanou silnici II/261 spojující Děčín a Ústí nad Labem. Přechod pro chodce má šířku 3,0 m a délku 7,0 m. V místě přechodu pro chodce dojde k vytvoření vysazené chodníkové plochy na straně dráhy. Tím dojde ke zúžení komunikace na 7 m mezi obrubami. Vysazená chodníková plocha je vytvořena vložením klínu délky 20 m na obě strany. Jedna strana klínu končí v místě označníku autobusové zastávky ve směru na Ústí nad Labem. Na druhé straně v místě zástavby

je chodník ponechán ve stávající ploše. Chodník na straně zástavby je rekonstruován v celém rozsahu až do ulice Dlouhá. Odvodnění vozovky je ponecháno stávajícím systémem uličních vpustí do kanalizace. Jedna uliční vpust', do které zasahuje nový obrubník bude posunuta do nové polohy směrem do komunikace. Tato vpust' bude provedena jako nová. Ostatní vpusti budou zachovány. Odvodnění chodníku bude provedeno příčným sklonem 2% do vozovky. V rámci nasvětlení nové výstavby přechodu pro chodce budou vybudovány dva stožáry o délce 6 m s LED svítidly a vyložením do středu jízdního pruhu. **Stavbou bude dotčen v obvodu dráhy pozemek p.p.č. 31/1 v k.ú. Křešice u Děčína v právu hospodařit pro Správu železnic, státní organizaci** a ochranném pásmu dráhy pozemek p.p.č. 85, p.p.č. 90/14 a p.p.č. 90/1 vše v k.ú. Křešice u Děčína, které nejsou v právu hospodařit pro Správu železnic, státní organizaci a pozemky navazující mimo ochranné pásmo dráhy vše v k.ú. Křešice u Děčína, které nejsou v právu hospodařit pro Správu železnic, státní organizaci.

Toto souhrnné stanovisko se vydává pro účely územního a stavebního řízení (či jiného povolení stavby).

Správa železnic, státní organizace se stavbou situovanou v obvodu dráhy, ochranném pásmu dráhy a na pozemku v právu hospodařit pro Správu železnic, státní organizaci

s o u h l a s í

za předpokladu, že budou splněny následující podmínky:

V prostoru zájmového území stavby se **nachází** kabelové trasy a technická zařízení ve správě Správy železnic, státní organizace, Oblastního ředitelství Ústí nad Labem a **nachází** se zde prostředky sítí elektronických komunikací v majetku a správě ČD – Telematika a.s., č.j. 06400/2022-Če ze dne 11.8.2022.

- **Správa elektrotechniky a energetiky** – v těsné blízkosti stavby se nachází kabelové vedení ve správě SEE UL – 6kV a trakční podpěry. V příloze 1x orientační zakres. Zakres kabelových tras je pouze orientační. Požadujeme respektování sítí v naší správě. V případě potřeby je nutné zaměření polohy kabelů, kontakt p. Kožíšek, tel: 972 424 456, mobil: 724 803 644.
- **SŽ Centrum telematiky a diagnostiky Praha** – Při realizaci akce „Přechod pro chodce, silnice II/261 Děčín XXXI – Křešice, ul. Vítězství“, dojde ke styku s telekomunikačním vedením (DK Ústí nad Labem – Střekov - Děčín) v majetku Správy železnic, státní organizace, které je chráněno ochranným pásmem dle § 102 zákona č. 127/2005 Sb. o elektronických komunikacích, viz vyjádření ČD Telematika č. j. 06400/2022-Če ze dne 11.8.2022. Požadujeme před započítáním stavby objednat u ČD Telematika a.s. vytýčení tohoto kabelu a v případě, že by stavbou došlo k přiblížení k jeho trase, je nutné projednat způsob jeho ochrany s majitelem, tj. Správa železnic, státní organizace, Centrum telematiky a diagnostiky Praha dle platných Všeobecných podmínek pro kabely Správy železnic, státní organizace. Toto vyjádření má platnost dva roky ode dne vydání. Kontakt: Jiří Sládek, 972 322 566, 725 122 904, Sladek.J@spravazeleznic.cz.
- **ČD – Telematika a.s.** – **dojde** ke styku s prostředky sítí elektronických komunikací a zařízení v majetku a správě ČD – Telematika, a.s. – viz přiložené stanovisko, č.j. 06400/2022-Če ze dne 11.8.2022.

Při provádění stavebních prací v blízkosti kabelů v naší správě požadujeme dodržet tyto podmínky respektování stávajících sítí a zařízení v naší správě

- křížení a souběhy musí být provedeny dle platných norem;
- nejméně 14 dní před zahájením zemních prací provedeme vytýčení kabelů na objednávku;
- prokazatelně seznámte pracovníky, kteří budou provádět zemní práce s polohou kabelů;

- odkryté kabelové vedení musí být zabezpečeno proti poškození, případně zcizení;
 - obnovit případné poškození krytí kabelů a provést jeho zabezpečení;
 - bez souhlasu správce kabelu nesnižovat, ani nezvyšovat vrstvu zeminy nad kabelem;
 - v případě odtěžení materiálu nad kabelovým vedením zahrnout do rozpočtu jeho nové uložení dle platných norem;
 - základy stožárů se nesmí odhalit, aby nebyla narušena jejich stabilita;
 - nad kabelovou trasou dodržovat zákaz skladování materiálu a budování takových zařízení, která by znemožňovala přístup ke kabelům;
 - neprodleně ohlásit správci každé poškození podzemního vedení;
 - nad kabelovou trasou dodržovat zákaz přejíždění těžkými vozidly, dokud nebude provedena ochrana kabelu proti poškození;
 - činnosti v ochranném pásmu podzemního vedení, které by znemožňovaly nebo podstatně znesnadňovaly přístup k tomuto vedení, nebo které by mohly ohrozit bezpečnost a spolehlivost jeho provozu, je možné vykonávat jen po předchozím souhlasu vlastníka vedení;
 - upozorňujeme, že vlivem zásahu do zařízení cizí osobou bez předešlého schválení správce zařízení nebo vlivem stavebních úprav, může dojít k narušení funkce zařízení a tím ohrožení bezpečné provozuschopnosti dráhy nebo poranění vzniklé zásahem el. proudem.
1. V případě realizace stavby je nutno práce koordinovat se stavbou „Optimalizace traťového úseku Ústí nad Labem – Střekov (včetně) – Děčín východ (mimo)“.
 2. Během stavby učiní stavebník na vlastní náklady taková opatření, aby nebyla ohrožena stabilita drážního tělesa, bezpečnost provozu na železnici a nedošlo k narušení ani omezení jakékoliv drážní činnosti ve smyslu ustanovení zákona 266/1994 Sb. Zákona o drahách ve znění pozdějších předpisů.
 3. Stavbou nesmí být nepříznivě ovlivněny drážní objekty ani žádné zařízení v právu hospodařit pro Správu železnic, státní organizace (např. zařízení železničního spodku včetně jeho staveb, zařízení železničního svršku, zabezpečovacího a sdělovacího zařízení, silnoproudých a trakčních zařízení, zařízení železničního úrovnového přejezdu, mostní objekty, propustky, opěrné, zárubní a obkladní zdi, protihluková opatření, oplocení, technická zařízení dráhy včetně výstroje dráhy atd.).
 4. Výše uvedená stavba bude realizována takovým způsobem, aby ani v budoucnu nebyla poškozována a nebylo omezeno její užívání vlivem provozu dráhy.
 5. Stavba musí být v souladu s aktuálně platnými stavebními a dalšími obecně právními předpisy (stavební zákon, zákon o drahách ve znění pozdějších předpisů atd.), nařízeními, vyhláškami, technickými normami, směrnicemi a předpisy Správy železnic, státní organizace, Technickými kvalitativními podmínkami staveb státních drah, Vzorovými listy železničního spodku, Stavebním a technickým řádem drah a ostatními předpisy, s využitím nejnovějších technických řešení, technologií provádění, pracovních postupů a materiál s cílem dosáhnout, při dodržování zásad hospodárnosti a ochrany životního prostředí, co nejvyšší kvality a životnosti stavby.
 6. Správa železnic, OŘ UNL se nijak nevyjadřuje k správnosti použitých technologických postupů prací, ani žádným způsobem nepřebírá odpovědnost za následky způsobené pochybením stavebníka (např. nevhodně zvolený technologický postup prací atd.).
 7. Vlastní stavba musí být ze strany stavebníka řádně připravena takovým způsobem, aby nemohlo dojít k případnému dlouhodobému přerušení prací na drážním tělese, drážních zařízeních popř. pozemcích v právu hospodařit pro Správu železnic, státní organizace a ve vlastnictví ČD, a.s.

8. Při realizaci veškerých činností týkajících se výše uvedené stavby, odpovídá stavebník za dodržování bezpečnostních předpisů dle platné legislativy a předpisů Správy železnic, státní organizace.
9. Upozorňujeme na blízkost trakčního vedení. Toto upozornění je nutno respektovat s dodržáním příslušných technických předpisů a technických norem. Pro práci v blízkosti trakčního vedení je nutno dodržovat ČSN EN 50110-1 ed. 3, TNŽ 34 3109, ČSN 34 1500 ed.2, Bp 1 a další související předpisy. S ohledem na práci strojních mechanismů upozorňujeme zejména na čl. 6.4.5.6 TNŽ 34 3109. Pokud nebude dodržena bezpečná vzdálenost živých částí trakčního vedení, je nutné zajistit výluku napájení trakčního vedení. Při realizaci stavby nesmí dojít k narušení nebo znečištění trakčního vedení včetně ukolejnění.
10. Pokud vznikne z důvodu realizace výše uvedené stavby (a to i v budoucnu) škoda na majetku v právu hospodařit pro Správu železnic, státní organizaci (např. na zařízení žel. svršku, žel. spodku, popř. potřeby zavedení omezení rychlosti jízdy kolem pracovního místa nebo výluky koleje, výluky trakčního vedení atd.), stavebník o této skutečnosti neprodleně informuje Správu železnic, OŘ UNL, Správu tratí Ústí nad Labem, vedoucího provozního střediska Děčín východ (p. Beran, tel. č. 972 433 461 nebo 724 070 454) a zajistí uvedení dotčeného zařízení či úseku dráhy do původního stavu, a není-li to možné, do stavu odpovídajícího původnímu účelu nebo užití dotčeného zařízení či úseku dráhy a to na vlastní náklady (včetně finančních postihů z případného vyloučení dopravy).
11. V případě zásahů do drážního tělesa popř. ostatních drážních zařízení si Správa železnic, OŘ UNL vyhrazuje právo na dočasné zastavení stavebních prací v případě ohrožení bezpečnosti provozování dráhy a drážní dopravy.
12. Na staveništi nesmí být umístěna světla nebo barevné plochy zaměnitelné s drážními návěstními znaky.
13. V případě potřeby bude umožněn přístup Integrovaného záchranného systému k provozované dopravní cestě.
14. Při realizaci stavby či činností na ní nesmí dojít k ohrožení bezpečnosti dopravy na přilehlé provozované dopravní cestě a musí být vždy zachován bezpečný přístup cestujících k zastávce Křešice u Děčína.
15. Požadujeme elektroinstalaci venkovního osvětlení realizovat takovým způsobem, aby ani v budoucnu nemohlo dojít k případnému oslnění obsluhy drážních hnacích, speciálních či jiných vozidel, pohybujících se na výše uvedené železniční dopravní cestě.
16. Stavebník je povinen si zajistit odborný dozor při provádění staveb v obvodu dráhy a vedoucí práce stavebníka musí mít odbornou způsobilost dle Předpisu Správy železnic s. o. Zam1 „Předpis o odborné způsobilosti a znalosti osob při provozování dráhy a drážní dopravy“ (zkoušku K 05/2 nebo K06 atd.). Ostatní osoby zhotovitele musí mít odbornost podle Předpisu SŽ Zam1, a to minimálně vstupní školení VŠ-01. Vedoucí prací stavebníka nemusí být jeho zaměstnancem – nutno postupovat dle podmínek uvedených na:

Odborná způsobilost pro činnosti na ŽDC – www.spravazeleznic.cz

17. V případě, že stavebníkem nebude organizační jednotka Správy železnic a práce se budou provádět v prostorách železniční dopravní cesty, nebo svoji činností by mohly ovlivnit provozování dráhy na železniční dopravní cestě a v místech veřejnosti nepřístupných, je nutno postupovat dle podmínek uvedených na:

Dodavatelé / Odběratelé – www.spravazeleznic.cz

18. Vedoucí práce před zahájením prací zajistí proškolení zaměstnanců (kteří se budou pohybovat v obvodu dráhy) z platných bezpečnostních předpisů.
19. Vedoucí práce, při provádění prací cizího investora v obvodu dráhy, musí být vždy fyzicky přítomen na pracovišti po celou dobu prováděných prací.
20. Vlastní realizací stavby nesmí dojít k znečištění přilehlého železničního šterkového lože, ani drážních stezek.
21. Veškeré výkopové práce v blízkosti provozované železniční dopravní cesty budou řádně zajištěny (pažením, odčerpáváním vody z výkopu atd.).
22. Při realizaci stavby musí být všechny osoby, zařízení či konstrukce, mechanizační prostředky, pracovní pomůcky, nářadí, materiál atd. umístěny a uloženy vždy takovým způsobem, aby nezasahovaly do průjezdného průřezu a volného schůdného manipulačního prostoru přilehlé koleje (tj. prostor mezi stavbami, pevnými zařízeními nebo jinými překážkami a průjezdným průřezem, který je stanoven pro přilehlou kolej a který musí být zachován pro bezpečný pohyb osob a manipulaci s materiálem). V tomto případě bude však dodržena podmínka, že při realizaci stavby bude minimální vzdálenost osob, mechanizačních prostředků, zařízení, konstrukcí, nářadí, materiálu atd. min. 7,0 m od osy krajní koleje.
23. Po ukončení prací na stavbě (před podáním žádosti o vyjádření k ukončení stavby ze strany Správy železnic, OŘ UNL, Oddělení ochranného pásma) je stavebník povinen uvést pozemek (pozemky, nemovitost) v právu hospodařit pro Správu železnic, státní organizaci do předchozího stavu, a není-li to možné s ohledem na povahu provedených prací, do stavu odpovídajícímu jejímu předchozímu účelu nebo způsobu užívání, odpady a přebytečný materiál musí být odstraněny v souladu s platnou legislativou, rovněž nesmí dojít k ekologické zátěži tohoto pozemku.
24. V případě možného omezení železničního provozu si stavebník bude muset požádat o výluku tratě, výluku napájení trakčního vedení nebo omezení rychlosti kolem pracovního místa (upozorňujeme na nutnost prokázat reálnost navrhovaných výlukových časů). Ve výše uvedených případech půjdou náklady se zavedením výhradně na účet stavebníka.
25. Smlouvu na výluku trati, vypnutí trakčního vedení nebo omezení rychlosti jízdy kolem pracovního místa se řeší na základě smluvního vztahu se Správou železnic, státní organizací (min. jeden měsíc před podáním žádosti o výluku trati, vypnutí trakčního vedení nebo omezení rychlosti jízdy kolem pracovního místa u Správy železnic, OŘ UNL). Tyto smlouvy za Správu železnic, státní organizaci uzavírá Generální ředitelství, Odbor operativního řízení provozu a výluk, oddělení technologie a přípravy výluk, skupina technologie a smluvních vztahů, p. Melich Jiří, tel. č. 972 244 184, GSM 601 383 626 nebo e-mail Melich@spravazeleznic.cz.
26. V případě předpokládané denní výluky (výluka traťové koleje, nebo výluky staniční koleje) je tuto skutečnost nutno nárokovat v minimálním předstihu 150 dnů u Správy železnic, OŘ UNL, provozní oddělení, Ing. Hajniš, vedoucí provozního odboru, tel. č. 972 424 285, nebo tel. č. 602 168 550.
27. V případě předpokládané nepřetržité výluky (výluka traťové koleje, výluka staniční koleje v délce trvání dvou a více dnů) je tuto skutečnost nutno nárokovat již rok předem do ročního plánu, který se zpracovává na Správě železnic, OŘ UNL, provozní oddělení - Ing. Hajniš, vedoucí provozního odboru, tel. č. 972 424 285, nebo tel. č. 602 168 550.
28. Případné zavedení omezení rychlosti kolem pracovního místa bude provedeno na základě posouzení Správy železnic, OŘ UNL, vedoucího STO Děčín východ p. Berana – případná pomalá jízda bude zavedena na náklady stavebníka.
29. Majetkoprávní vypořádání staré majetkové zátěže komunikace na části traťového pozemku p.p.č. 31/1 v k.ú. Křešice u Děčína v právu hospodařit pro Správu železnic, státní organizaci nacházející se v obvodu dráhy doporučujeme majetkoprávně vypořádat převodem do majetku investora (Statutární město Děčín). Investor požádá prostřednictvím Generálního ředitelství Správy železnic, státní organizace, odd. prodeje majetku (o31prodejmajetku@spravazeleznic.cz) o převod zatížené části traťového pozemku

p.p.č. 31/1 v k.ú. Křešice u Děčína v právu hospodařit pro Správu železnic, státní organizaci. Převod bude realizován dle geometrického plánu skutečného provedení stavby dodržující pravidlo dělení pozemku na logicky ucelené části, avšak mimo části traťového pozemku pod železničním tělesem. Bezúplatný převod bude řešen pouze za podmínky prokázání, že tato komunikace je evidována v pasportu místních a účelových komunikací. Do doby realizace převodu bude uzavřena nájemní smlouva. V této věci bude zhotovitel kontaktovat paní Silvii Jačkovou, tel: +420 972 424 192, +420 702 291 184, e-mail: Jackova@spravazeleznice.cz a to před vydáním pravomocného rozhodnutí.

30. Zahájení prací na stavbě bude ohlášeno minimálně 14 dní před započítáním prací na Správu železnic, OŘ UNL, Správa tratí Ústí nad Labem, vedoucímu provozního střediska STO Děčín východ, p. Beranovi, tel. č. 972 433 461 nebo 724 070 454 a místnímu správci Správy elektrotechniky a energetiky p. Kožíškovi, tel: 972 424 456 nebo 724 803 644 a zároveň stavebník požádá p. Berana o zavedení do „Portálu Správy železnic – Evidence vstupu CPS - cizích právních subjektů do obvodu dráhy. Výše jmenovaní p. Beran a p. Kožíšek zajistí drážní dohled ze strany Správy železnic, OŘ UNL (upozorňujeme, že drážní dohled nenahrazuje stavební dozor stavebníka) a po ukončení stavby provedou prohlídku a písemně odsouhlasí ukončení prací v obvodu dráhy, ochranném pásmu dráhy a na pozemku v právu hospodařit pro Správu železnic, státní organizaci (písemné vyjádření výše uvedených bude sloužit jako jeden z podkladů k vydání souhlasu, s ukončením stavby, ze strany Správy železnic, OŘ UNL).
31. Stavebník rovněž oznámí zahájení stavby minimálně 14 dní předem na Správu železnic, Oblastní ředitelství Ústí nad Labem. Před ukončením prací na stavbě (před konáním závěrečné kontrolní prohlídky, místního šetření atd.) si stavebník požádá o stanovisko Správu železnic, Oblastní ředitelství Ústí nad Labem k ukončení stavby v obvodu dráhy, ochranném pásmu dráhy a na pozemku v právu hospodařit pro Správu železnic, státní organizaci. Žádost bude obsahovat písemné vyjádření vedoucího STO p. Berana, za SEE p. Kožíška a popřípadě doplnit o fotodokumentaci zásadních míst realizované stavby, ve vztahu k drážním stavbám, železniční trati popř. jinému technickému zařízení dráhy. Žádost o zahájení stavby a žádost o stanovisko k ukončení stavby zašlete v elektronické podobě na mailovou adresu epodatelnaORUNL@spravazeleznice.cz.
32. Požadujeme, aby toto souhrnné stanovisko Správy železnic, OŘ UNL bylo předáno stavebníkovi, který zajistí splnění všech podmínek tohoto souhrnného stanoviska.
33. Toto souhrnné stanovisko nenahrazuje závazné stanovisko Drážního úřadu ve smyslu ustanovení § 7 odst. 3 nebo § 9 odst. 1 zákona č. 266/1994 Sb., o drahách, ve znění pozdějších předpisů.

Jako účastník řízení souhlasíme s vydáním územního rozhodnutí, stavebního povolení, veřejnoprávní smlouvy (či jiného povolení stavby) za předpokladu, že výše uvedené podmínky souhrnného stanoviska budou stavebníkovi zapracovány do podmínek pravomocného rozhodnutí (územního rozhodnutí, stavebního povolení, veřejnoprávní smlouvy či jiného povolení stavby atd.) jako nezbytně závazné, s uvedením Naší značky a data vydání souhrnného stanoviska.

Veškeré následné úpravy a změny, námi již odsouhlasené projektové dokumentace, pokud se budou týkat výše uvedené stavby, a budou se nacházet v obvodu dráhy, ochranném pásmu dráhy, popř. na pozemku (pozemcích) v právu hospodařit pro Správu železnic, státní organizaci, musí být s námi vždy předem písemně projednány.

Souhrnné stanovisko Správy železnic, OŘ UNL se týká stavby v rozsahu dle předložené žádosti a projektové dokumentace stavby s platností 2 let od data vydání souhrnného stanoviska, (upozorňujeme, že souhrnné stanovisko ČD-Telematika, a.s. má platnost pouze do 10.8.2024).

Pokud nebude v této lhůtě vydáno pravomocné rozhodnutí je investor povinen požádat o aktualizaci souhrnného stanoviska Správy železnic, OŘ UNL, dle aktuálních podmínek a právních předpisů (nutno opětovně doložit projektovou dokumentaci s uvedením, zda došlo k nějakým úpravám oproti původně námi odsouhlasené PD).

Pro případné další jednání k výše uvedené věci bychom Vás rádi požádali, abyste při předkládání případné další žádosti (dalšího stupně projektové dokumentace atd.) vždy uváděli „Naši značku“ tohoto souhrnného stanoviska pro rychlejší orientaci k předmětné stavbě.

Ing. Martin Kašpar
ředitel Oblastního ředitelství Ústí nad Labem



Správa železnic,
státní organizace
Oblastní ředitelství Ústí nad Labem
Železničářská 1386/31, 400 03 Ústí n. L.
IČO: 70994234 DIČ: CZ70994234
[232]

Přílohy

Příloha 1 – ČD – Telematika a.s.
Příloha 2 – koordinační situace
Příloha 3 – 1 x orientační zákres Správy železnic, státní organizace



ČD-TELEMATIKA

Sudop EU a.s.
p. Irena Srbecká
Olšanská 2643/1a
130 00 Praha 3

Váš dopis zn. / ze dne	žádost / 4.8. 2022	Vyřizuje:	Jana Černá
Naše značka:	06400/2022-Če	Telefon:	+420724644163, +420972422470
Datum:	11.8. 2022	E-mail:	jana.cerna@cdt.cz

Věc: Souhrnné stanovisko ČD – Telematika a.s. k zařízení v majetku Správy železnic, státní organizace (ve správě Centra telematiky a diagnostiky) a ČD – Telematiky a.s. k projektové dokumentaci ke společnému řízení.

Název stavby: Přechod pro chodce, silnice II/261 Děčín XXXI - Křešice, ul. Vítězství

Území: Trať Ústí nad Labem – Střekov – Děčín v žkm cca 452,720 – 452,780 vpravo trati.

Při realizaci výše uvedené stavby **DOJDE** ke styku se sítí elektronických komunikací, která je chráněna ochranným pásmem dle § 102 zákona č. 127/2005 Sb., o elektronických komunikacích.
Toto vyjádření platí pouze pro dokumentaci ověřenou společností ČD - Telematika a.s. a pro rozsah prací na ní vyznačených.

Zařízení : dálkový metalický kabel Správy železnic Ústí nad Labem - Střekov - Děčín - I.č. 110B
dálkový optický kabel ČDT Lovosice - Děčín - I.č. 167

Přílohy : potvrzená dokumentace žadatele
1 x Všeobecné podmínky pro činnosti na kabelech (a v jejich blízkosti) v majetku Správy železnic, státní organizace (ve správě Centra telematiky a diagnostiky)
1 x Podmínky pro stavební činnosti v blízkosti komunikačních vedení ve vlastnictví ČD – Telematika a.s.

Připomínky, Upřesnění :

Nutné vytýčení výše uvedených kabelů před započítím stavebních prací.
Vytýčení provedeme na základě objednávky.

V Ústí nad Labem dne 11.8. 2022.

Vyjádření pozbývá platnosti dne 10.8. 2024.

ČD - Telematika a.s.
Úsek servis infrastruktury
Vedoucí okrsku
Jelínek Luboš
v.z. Černá Jana

ČD - Telematika a.s.
Servis kabelů a optických vláken
skupina kabelů a optických vláken
Bílinská 2
DIČ: CZ61159445
Tel: +420 972 225 555
cdt@cdt.cz, www.cdt.cz

102

Chceme být první volbou pro služby komunikační infrastruktury a řešení dopravní telematiky | www.cdt.cz

**Všeobecné podmínky pro činnosti na kabelech (a v jejich blízkosti) v majetku Správy železnic, státní organizace
(ve správě Centra telematiky a diagnostiky)**

Schváleno CTD č.j.: 1545/2022-SŽ-CTD-ÚŽT ze dne: 14.01.2022

ČD - Telematika a.s. jako organizace udržující je na základě smluvního vztahu odpovědná za zajištění provozu, dohledu, servisu a údržby na zařízení telekomunikační infrastruktury Správy železnic, státní organizace ve správě Centra telematiky a diagnostiky (dále jen CTD).

Stavebník pracující v blízkosti kabelového vedení, nebo manipulující s kabelovým vedením ve správě CTD, je povinen učinit veškerá potřebná opatření tak, aby nedošlo k poškození nebo zhoršení kvality sítě elektronických komunikací a zařízení stavebními pracemi, zejména tím, že zajišťi:

- aby projektová dokumentace byla zpracovaná dle platné legislativy. V polohopisných výkresech dokumentace je nutno uvádět železniční kilometry (jestliže se jedná o ochranné pásmo dráhy),
- aby činnosti na majetku ve správě CTD uvedené již ve stupni dokumentace pro územní řízení byly v souladu s technickými kvalitativními podmínkami staveb státních drah, (do projektové dokumentace pro územní řízení je nutno zakreslit síť elektronických komunikací ve správě CTD),
- písemné vyrozumění organizaci udržující o zahájení prací, a to nejméně 15 dnů předem,
- aby před zahájením zemních prací bylo pracovníky ČD – Telematika a.s. (kontakty naleznete na www.cdt.cz, sekce O nás – Informace pro stavebníky - Vytýčení trasy telekomunikačního vedení) provedeno vytýčení polohy podzemní sítě elektronických komunikací a zařízení přímo ve staveništi (trase),
- prokazatelné seznámení pracovníků, kteří budou provádět práce, s polohou vedení (zařízení),
- upozornění organizace provádějící zemní práce na možnou odchylku uloženého vedení (zařízení) od polohy vyznačené ve výkresové dokumentaci,
- upozornění pracovníků, aby dbali při pracích v těchto místech největší opatrnosti a nepoužívali zde nevhodné nářadí, a také ve vzdálenosti nejméně 1,5m po každé straně vyznačené trasy vedení (zařízení) používali pouze ruční kopání,
- řádné zabezpečení odkryté podzemní sítě elektronických komunikací (zařízení) proti poškození, zcizení a řádné zajištění výkopů případně včetně osvětlení,
- odpovídající ochranu kabelů a ochranu kabelové trasy dle platných norem, pokud bude trasa kabelů pojižděna vozidly nebo stavební mechanizací,
- ochranu kabelů v místech, kde kabel vystupuje ze země (vstupy do budov, rozvaděčů, na sloupy, trasy kabelu na mostech a propustcích, apod.) a také kabelových vedení a závěřů v objektech,
- odpovídající ochranu příslušenství kabelových tras (ochranné a označující prvky, tzn. žláby, chráničky, HDPE trubky, kabelové označnický, markery, ...),
- aby organizace provádějící zemní práce zhutnila zeminu pod kabelem před jeho zakrytím po vrstvách (záhozem) a vyzvala ČD - Telematiku a.s. (kontakty naleznete na www.cdt.cz, sekce O nás – Informace pro stavebníky - Vytýčení trasy telekomunikačního vedení) k provedení kontroly před zakrytím kabelu, zda není vedení (zařízení) viditelně poškozeno a zda byly dodrženy příslušné normy a stanovené podmínky,
- aby nad kabelovou trasou a v jejím ochranném pásmu byl dodržován zákaz skládek, deponií materiálu, vysazování trvalých porostů a budování zařízení, která by znemožnila přístup ke kabelům. Bez souhlasu správce nesnižovat, ani nezvyšovat vrstvu zeminy nad kabelovou trasou,
- aby při křížení, příp. souběžích podzemní sítě elektronických komunikací byla dodržena ČSN 73 6005 „Prostorové uspořádání sítí technického vybavení“,
- aby při provádění zemních prací byla dodržena ČSN 33 2160 „Předpisy pro ochranu sdělovacích vedení a zařízení před nebezpečnými vlivy trojfázových vedení VN, VVN a ZVV a ČSN 33 2000-5-54-ed.3 „Uzemnění a ochranné vodiče“,
- neprodleně ohlášení každého poškození podzemní sítě elektronických komunikací a zařízení organizaci ČD - Telematika a.s. (telefonicky HELP DESK: +420 972 110 000),
- ohlášení ukončení stavby organizaci udržující, včetně správce a jeho pozvání ke kolaudačnímu řízení,
- aby při provádění prací byly respektovány podmínky vyplývající ze zákona o elektronických komunikacích č.127/2005 Sb., zákona o drahách č.266/1994 Sb. a stavebního zákona č.183/2006 Sb., včetně platných prováděcích vyhlášek.,
- provedení prací (včetně projektování) na síti elektronických komunikací (zařízení) organizací, jejíž pracovníci provádějící práce mají platné příslušné odborné oprávnění k práci na železničním telekomunikačním zařízení, dle zákona o drahách č.266/1994Sb., „Podmínky odborné způsobilosti“ výše uvedeného zákona a vyhl.č.101/1995 Sb., a příslušných výnosů Správy železnic, státní organizace (zejména Předpisem Zam 1). Toto (časově omezené) oprávnění lze získat složením příslušné odborné zkoušky u ředitelství Správy železnic, státní organizace,
- uzavření „Smlouvy o vynucené překládce podzemního komunikačního vedení“ se správcem kabelu (Správa železnic, státní organizace, Centrum telematiky a diagnostiky, Malletova 10/2363, 190 00 Praha 9 – Libeň) v případě, kdy je telekomunikační vedení (zařízení) položeno nebo jeho poloha změněna mimo pozemky Správy železnic, státní organizace,
- ověření výškového umístění vedení (zařízení) ručně kopanými sondami vzhledem k tomu, že správce neodpovídá za změny provedené bez jeho vědomí nad trasou vedení (zařízení).

Nedodržení těchto podmínek je hrubým porušením právní povinnosti podle zákona 127/2005 Sb., O elektronických komunikacích, zákona 266/1994 Sb., Zákon o drahách.

Případné rozpory nebo výjimky z jednotlivých ustanovení řeší správce, kterým je: Správa železnic, státní organizace, Centrum telematiky a diagnostiky se sídlem Praha 9 - Libeň, Malletova 10/2363.

Podmínky pro stavební činnosti v blízkosti komunikačních vedení ve vlastnictví ČD – Telematika a.s.

Vydané v souladu s ustanovením § 1751 a násl. zákona č. 89/2012 Sb. občanský zákoník v platném znění obchodní společnosti ČD – Telematika a.s., IČ: 614 59 445, se sídlem Praha 3, Perneroва 2819/2a, 130 00, spisová značka B 8938 vedená u Městského soudu v Praze (dále jen „ČD-T“)

1. Předmět Podmínek

1.1. **Co obsahují:** Tyto Podmínky obsahují:

- a) povinnosti stavebníka jemu stanovené obecně závaznými právními předpisy České republiky, na jejichž dodržování ČD-T trvá,
- b) povinnosti určené stavebníkovi ČD-T z titulu vlastnického práva ke komunikačnímu vedení, které je stavbou stavebníka dotčeno, a dále
- c) závazný způsob pro vytyčení trasy komunikačního vedení ve vlastnictví ČD-T.

2. Pojmy užívané v Podmínkách

- 2.1. **Stavebník:** stavebníkem se dle těchto Podmínek rozumí osoba, která pro sebe žádá vydání stavebního povolení nebo ohlašuje provedení stavby, terénní úpravy nebo zařízení a dále osoba, která výše uvedené provádí, pokud nejde o stavebního podnikatele realizujícího stavbu v rámci své podnikatelské činnosti.
- 2.2. **ZoEK:** zákon č. 127/2005 Sb. o elektronických komunikacích v platném znění
- 2.3. **StavZ:** zákon č. 183/2006 Sb. o územním plánování a stavebním řádu v platném znění
- 2.4. **Komunikační vedení:** síť elektronických komunikací, tak jak je tato vymezena v § 2 písm. h) ZoEK, ve vlastnictví ČD-T
- 2.5. **Kontaktní osoba:** Luboš Jelínek, tel. +420 602 162 735, lubos.jelinek@cdt.cz
- 2.6. **Ochranné pásmo komunikačního vedení:** pásmo, které u podzemního komunikačního vedení činí 0,5m po stranách krajního vedení.
- 2.7. **Smluvní podmínky:** Tyto Podmínky tvoří v případě uzavření smluvního vztahu se stavebníkem spolu s platnou smlouvou „smluvní podmínky“.
- 2.8. Veškeré ostatní pojmy užívané těmito Podmínkami je nutné vykládat dle obecně závazných právních předpisů, zejména pak dle StavZ a ZoEK.

3. Povinnosti stavebníka při stavbě

- 3.1. Pro účely překládky komunikačního vedení ve vlastnictví ČD-T je stavebník **povinen uzavřít** se společností ČD-T **smlouvu o realizaci přeložky kabelových sítí ČD – Telematika a.s.**
Dle §104 odst.17 ZoEK nese stavebník, který vyvolal překládku komunikačního vedení, náklady spojené s nezbytnými úpravami dotčeného úseku vedení sítě elektronických komunikací, a to na úrovni stávajícího technického řešení.
- 3.2. Stavebník je povinen, v souladu se ZoEK, učinit veškerá potřebná opatření k tomu, aby nedošlo k poškození komunikačních vedení stavebními pracemi, zejména tím, že:
 - písemně vyrozumí organizaci, která vydala vyjádření, o svém úmyslu provádět stavební práce v blízkosti komunikačního vedení a to nejméně 15 dnů předem,
 - před zahájením zemních prací zajistí vytyčení polohy komunikačního vedení přímo na staveništi,
 - zajistí, aby nebyly prováděny zemní práce, nebo terénní úpravy v ochranném pásmu komunikačního vedení bez souhlasu jeho vlastníka, tj. ČD-T,
 - prokazatelně seznámí všechny pracovníky, kteří budou provádět práce, s polohou komunikačního vedení,
 - zajistí odpovídající ochranu komunikačního vedení dle obecně závazných právních předpisů a norem, pokud bude jeho trasa pojižděna vozidly nebo stavební mechanizací,

www.cdt.cz

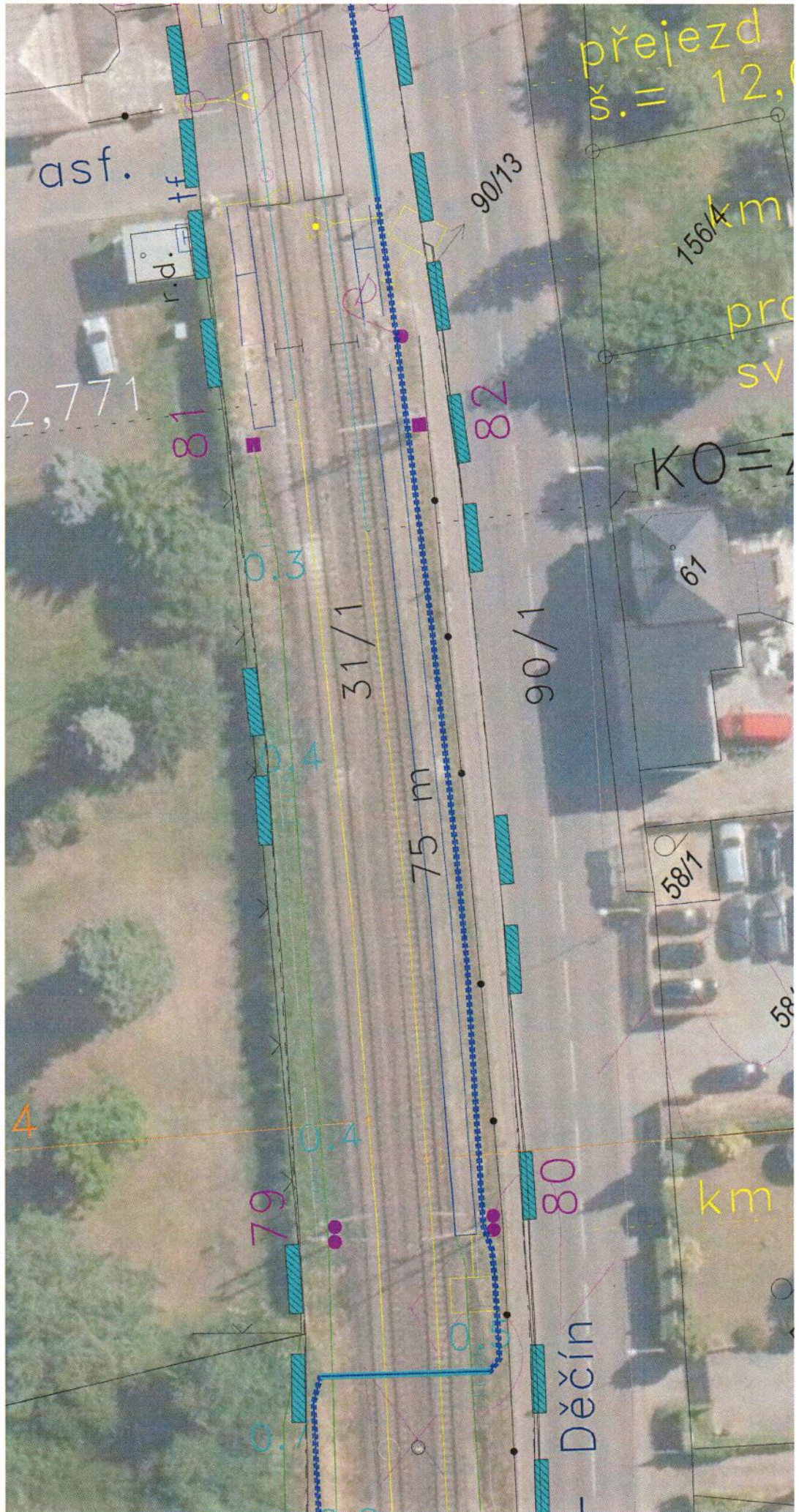
ČD - Telematika a.s. | akciová společnost | Korespondenční adresa Pod Tábořem 369/8a | 190 00 Praha 9 | tel.: +420 972 225 555
Sídlo společnosti Perneroва 2819/2a | 130 00 Praha 3 | IČ: 61459445 | DIČ: CZ61459445 | vedená u Městského soudu v Praze, spisová značka B 8938

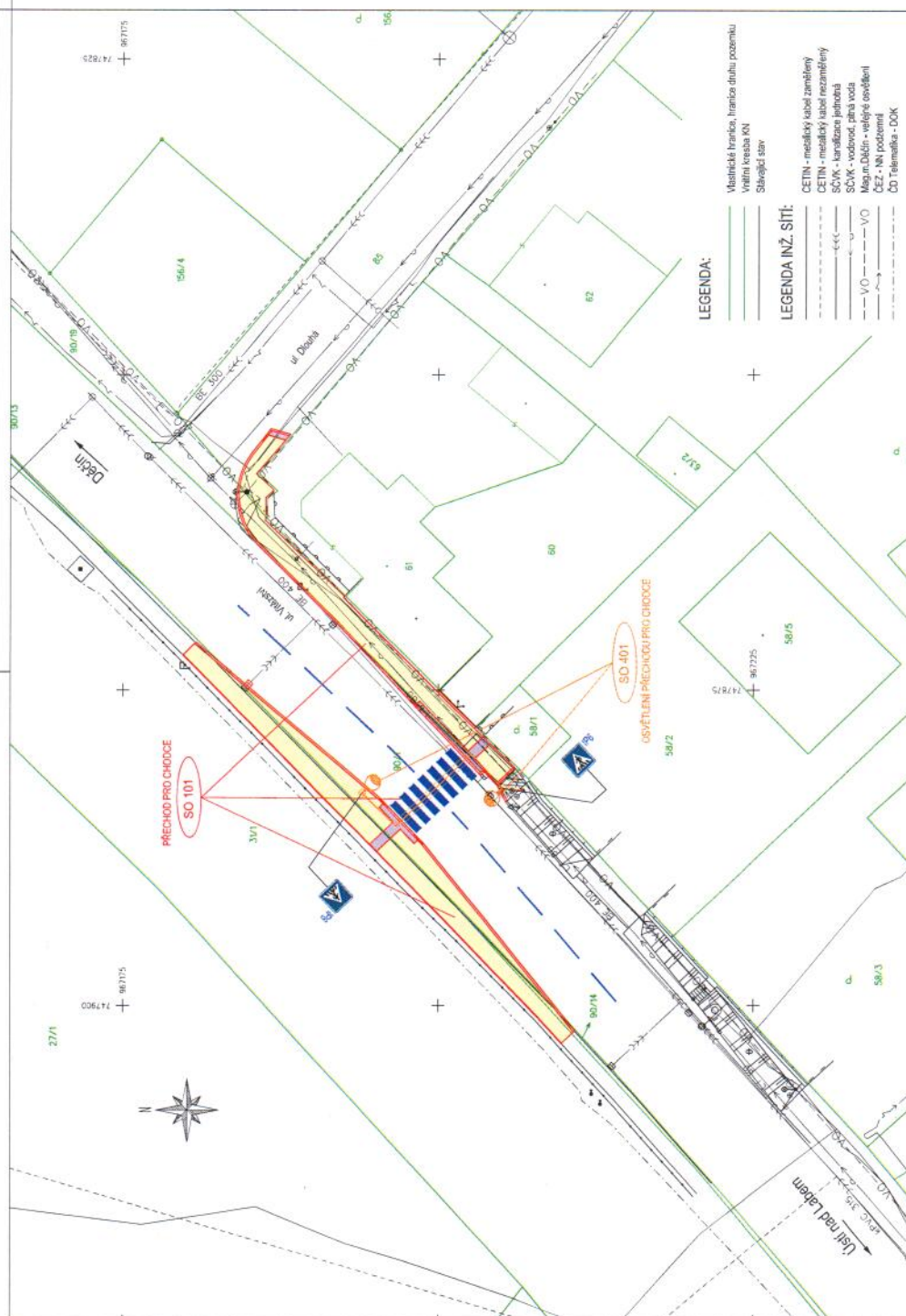
POŠKOZENÍ KOMUNIKAČNÍHO VEDENÍ HLASTE NA TEL: +420 210 021 666

- provede výkop kontrolních sond v případě jakýchkoliv pochybností o trase komunikačního vedení vyznačené ve výkresové dokumentaci,
 - vyzve ČD-T prostřednictvím kontaktní osoby k provedení kontroly před ukončením stavebních prací, zda nebylo pracemi zasazeno do komunikačního vedení nebo jeho ochranného pásma, nebo zda není poškozeno a zda byly dodrženy příslušné normy a podmínky stanovené ČD-T,
 - zajistí, aby nad trasou komunikačního vedení nebyly budovány skládky, zařízení a vysazovány trvalé porosty, které by znemožnily přístup ke komunikačnímu vedení (např. trvalých parkovišť, apod.),
 - nesníží ani nezvýší bez souhlasu ČD-T krytí trasy komunikačního vedení,
 - zajistí, aby při případném křížení, nebo souběžích podzemních sítí byla dodržena ČSN 73 6005 „Prostorové uspořádání sítí technického vybavení“,
 - bude provádět veškeré práce dle podmínek stanovených obecně závaznými právními předpisy, zejména pak ZoEK, StavZ a zákon č. 266/1994 Sb. (zákon o drahách),
 - bude při provádění zemních prací dodržena ČSN 73 6133 „Návrh a provádění zemního tělesa pozemních komunikací“, ČSN 33 2160 „Předpisy pro ochranu sdělovacích vedení a zařízení před nebezpečnými vlivy trojfázových vedení VN, VVN a ZVV“ a ČSN 33 2000-5-54 ed. 3 „Uzemnění a ochranné vodiče“,
 - neprodleně ohlásí případné poškození komunikačního vedení kontaktní osobě a na dohledové centrum sítě ČD-T, tel: +420 210 021 666,
 - ohlásí kontaktní osobě ukončení stavby servisu kab. sítí, který vydal vyjádření a jeho pozvání ke všem úkonům v řízení o povolení užívání stavby.
- 3.3. Stavebník je srozuměn s tím, že **nedodržením těchto podmínek může dojít k hrubému porušení zákona č. 266/1994 Sb. zákon o drahách a ke spáchání správního deliktu podle ZoEK. Dle § 118 odst. 22 písm. a) ZoEK může být stavebníkovi za uvedený správní delikt uložena pokuta až do výše 2 000 000,- Kč. Dle §119 odst. 7 ZoEK může být stavebníkovi za uvedený přestupek uložena pokuta až do výše 100 000,- Kč. Tím však není dotčeno právo ČD-T požadovat po stavebníkovi náhradu škody, a to jak škody skutečné, tak ušlého zisku.** Stavebník je srozuměn s tím, že nese veškeré náklady na uvedení komunikačního vedení do původního stavu v případě, že dojde v souvislosti s realizací stavby k jeho poškození.
- 3.4. **Veškeré činnosti spojené s manipulací, přeložkami či překládkami komunikačních vedení jsou nezadatelné a je oprávněna je vykonávat pouze ČD-T.**
4. **Povinnosti stavebníka při vytyčování trasy komunikačního vedení ve vlastnictví ČD-T**
- 4.1. Stavebník je povinen zadat sdělení polohy a vytyčení trasy komunikačního vedení výlučně ČD-T, prostřednictvím kontaktní osoby uvedené shora. Cena uvedených činností bude stanovena dle platného ceníku ČD-T.
- 4.2. Je-li vytyčení stavebníkem požadováno do tří (3) dnů od data doručení žádosti (objednávky) na vytyčení, bude do celkové částky za vytyčení připočten expresní příplatek ve výši 30% z celkové částky.
- 4.3. V případě, kdy musí být vytyčení provedeno geodetickou kanceláří, nese stavebník veškeré náklady s tím spojené.
- 4.4. Vytyčení komunikačního vedení bude provedeno na základě písemné objednávky zaslané nejméně čtrnáct (14) dnů před požadovaným termínem, případně do pěti (5) dnů před požadovaným termínem, je-li vytyčení požadováno expresně do tří (3) dnů dle bodu 4.2. Objednávka bude minimálně obsahovat: číslo vyjádření, jeho datum vydání, IČO, DIČ a bankovní spojení stavebníka. Jako dodavatel pak bude objednávkou specifikována obchodní společnost ČD-T dle identifikátorů uvedených v záhlaví těchto Podmínek. Objednávka musí být doručena na adresu provozovny ČD-T, Centrální podatelna – U2, Pod Tábořem 369/8a, 190 01 Praha 9.
- 4.5. Termín, způsob a formu vytyčení je možno řešit individuálně po telefonické dohodě s kontaktní osobou.

Podmínky nabývají účinnosti dne 1. 8. 2021

SEE





č. j. 16924/2022-SŘ-ve vln-000/PK
Správa železnic, 24.9.2022
státní organizace
Oblastní ředitelství Ústí nad Labem
Železničářská 1386/31, 400 03 Ústí n. L.
IČO: 70994234 DIČ: CZ70994234
[232]

ČÁST C.2

VÝŠKOVÝ SYSTÉM Bpv SOUŘADNICOVÝ SYSTÉM S-JTSK

Číslo zmluvy	Název zmluvy	Dátum zmeny:
01	Obstaranie zmluvy	*
02	"	*
03	"	*

Oljedinar: Statutarna mjesta Dikljin
Magistralni mostovi Dikljin
Mirnovi stan. 17758

SUDOP EU

Generální projektant:

Hlavní inženýr projektu: *Cery*
ING. LUKÁŠ ČERNÝ
Garant profese:
Ing. J. Hájek, Křemž
Ing. J. Hájek, Křemž
Tel.: +420 272 094 305
E-mail: info@sudop.eu.cz

Oblastka TA, 130 80 Praha
SUDOP EU a.s.

<p>Středisko:</p> <p>PROJEKTOVÉ STŘEDISKO ÚSTÍ NAD LABEM</p> <p>Obdobný projektant BO, IO, PS:</p> <p>Veškeré střediska:</p> <p>ING. MIROSLAV VAŇA</p>	<p>Výkonci:</p> <p>ING. LUKÁŠ ČERNÝ</p>	<p>Akreditováni:</p> <p>ING. JANA HAJMÍŠOVÁ</p>
---	---	---

Město a obec:	
Město a obec:	
Číslo směrovky:	22-011.640
Projekční stupeň:	DÚSP

Číslo:	
Datum:	10/2022
Číslo datů:	C

KOORDINAČNÍ SITUAČNÍ VÝKRES	1:250		3 x A4
	Číslo přílohy: C.2		